

CÓDIGO DE ÉTICA



O INÍCIO DE UM SONHO...



Tudo começou com uma paixão pela panificação, que crescia junto ao fermento, na padaria do João e da Patrícia, em Ribeirão Preto, interior de São Paulo. Em 1998, eles criaram o Pão de Alho, resultado da grande habilidade na arte da panificação artesanal. O produto ganhou o gosto popular e virou um sucesso de mercado. As vendas aumentaram e a padaria tornou-se uma indústria.

Em 2004, nasceu o fruto de todo esse amor: a marca Zinho. A dedicação e a paixão pelo trabalho fizeram da Zinho uma das empresas nacionais que mais cresceram nos últimos anos, com investimentos maciços em seu parque industrial e um padrão de qualidade que a fez atingir mercados internacionais, tornando-se referência em pão de alho no Brasil.

Diante desse novo cenário, a empresa passou a ter como preocupação fundamental o impacto social, ambiental e econômico de suas atividades. A integridade, a transparência, o respeito ao ser humano, o profissionalismo, a confiança e a conformidade com a lei deverão sempre influenciar o relacionamento da Zinho com os seus colaboradores, clientes, fornecedores, parceiros de negócio, comunidade e órgãos públicos.



MENSAGEM DA DIRETORIA

É com grande satisfação que anunciamos o início do Programa de Integridade da Zinho Alimentos, com o lançamento do seu Código de Ética e de Conduta, e o início da operação do seu Canal de Denúncias. Essa iniciativa tem como objetivo fortalecer o ambiente de trabalho ético e transparente, e foi desenvolvida com base nas determinações legais e nas melhores práticas de mercado.

Os princípios e valores éticos da empresa estão consubstanciados no Código de Ética e de Conduta, e devem ser atribuição e dever de todos - o comprometimento com a conduta ética precisa receber atenção especial. Independentemente da posição que ocupam, todos os colaboradores da Zinho Alimentos devem ter consciência da importância de se adotar boas práticas de conduta.

Já o Canal de Denúncias é disponibilizado para o registro de denúncias anônimas através de sistema, para que colaboradores, parceiros de negócios, fornecedores, clientes e demais partes interessadas, que direta ou indiretamente relacionam-se com a Zinho Alimentos, denunciem ocorrências de descumprimento à legislação ou condutas inapropriadas e antiéticas, que estejam em desacordo com as diretrizes de nosso Código de Ética e de Conduta e que possam afetar a imagem, o resultado financeiro e o ambiente de trabalho da empresa.

Para o registro de violação ou possível violação, estão disponíveis os seguintes canais:

Site: www.ouvidordigital.com.br/zinhoalimentos

O Canal de Denúncias está disponível 24h por dia, 7 dias por semana e 365 dias por ano. As denúncias serão recebidas pelo Comitê de Ética da empresa, que também será responsável por dirimir dúvidas, receber sugestões e apurar infrações ao Código de Ética e Conduta.

Será assegurado o total anonimato, não sendo admitida qualquer retaliação contra aquele que denunciar ou colaborar com futuras investigações. Todos devem estar conscientes de que a credibilidade e confiança demonstradas em nossas ações e atitudes, como parte da Zinho Alimentos, revelam para a sociedade os valores consolidados pela própria empresa.

Assim, espera-se de todos que se relacionam com a Zinho Alimentos, o mais fiel cumprimento e respeito às diretrizes do nosso Código de Ética e de Conduta.

Ribeirão Preto, 1º de dezembro de 2020.

Família Queiroz Pantuzi

CULTURA CORPORATIVA



MISSÃO

Gerar valor à sociedade e a todos os envolvidos no negócio, oferecendo qualidade, sabor e praticidade nos momentos felizes.



VISÃO

Manter-se sempre como referência em qualidade e sustentabilidade, aliando tecnologia à segurança dos alimentos.



VALORES

- O respeito às pessoas e à vida é inegociável;
- Excelência com humildade;
- Transparência e honestidade são a alma do negócio;
- Inovação com desenvolvimento sustentável;
- Atitude de dono;
- Garra para alcançar os resultados.

Receita Original

Aqui terminam todas as diferenças, somos todos iguais!

O presente Código de Ética e de Conduta foi desenvolvido para consolidar, de forma objetiva e positiva, a MISSÃO, VISÃO e os VALORES praticados pela Zinho na condução de seus negócios, e deve ser utilizado não como um simples material de consulta, mas como um instrumento de trabalho de todos para, juntos, construirmos uma organização sólida e confiável.

O CÓDIGO DE ÉTICA E DE CONDUTA

OBJETIVO E ABRANGÊNCIA

Este Código de Ética e de Conduta tem por objetivo orientar as decisões e comportamentos dos colaboradores, diretores e sócios da Zinho, para que suas relações com os clientes, fornecedores, parceiros de negócios, órgãos públicos, imprensa, meio ambiente e comunidade sejam pautadas pelos princípios éticos e morais, com integridade e respeito às leis.

Da mesma forma, visa resguardar o valor maior da empresa, que é o respeito ao próximo nas relações mantidas com os seus colaboradores e parceiros de negócios. As determinações do presente Código serão guardadas pelo Comitê de Ética, que será responsável pela apuração e análise dos casos de violação, bem como pelos treinamentos e reciclagem, a fim de confirmar a sua efetividade.

A QUEM SE DESTINA ESTE CÓDIGO?

Este Código é destinado aos colaboradores da Zinho em todos os níveis hierárquicos, inclusive diretores e sócios, devendo a sua abrangência ser estendida aos seus fornecedores, clientes e parceiros de negócios que, da mesma forma, terão acesso ao teor deste documento e estarão igualmente compromissados ao optarem por manter relações com a empresa. Será compromisso de todos a aplicação de suas diretrizes e normas, para que os valores da Zinho sejam sempre preservados e garantidos.

Dos dirigentes, diretores, gerentes, coordenadores e supervisores, especialmente, espera-se exemplo de postura e boa conduta, usando seu próprio comportamento como modelo para todos os colaboradores e terceiros que se relacionam com a empresa.

PADRÕES DE CONDUTAS E COMPORTAMENTOS

RESPEITO AO PRÓXIMO

Os relacionamentos e comportamentos, com colegas de trabalhos e terceiros, devem ser pautados no respeito, gentileza e cordialidade.

Desvios de conduta que comprometam a harmonia no ambiente de trabalho devem ser evitados, não sendo admitida a sua prática. Para a Zinho, qualquer tipo de assédio, ato ou atitude inadequada é inadmissível e terminantemente proibido, bem como qualquer forma de ameaça ou violência física ou verbal.

ASSÉDIO MORAL E SEXUAL

Aquele que, em posição privilegiada, usa desta vantagem para humilhar, desrespeitar ou constranger outrem, está praticando ato de assédio.

O **assédio moral** é a exposição do indivíduo a situações humilhantes e constrangedoras, intencionais, repetitivas e frequentes, que podem ocorrer por meio de gestos, palavras e/ou atitudes que atingem a dignidade ou integridade física e/ou psíquica, desestabilizando o assediado emocionalmente e profissionalmente.

O assédio pode ocorrer independentemente da posição hierárquica dos envolvidos. Assim, não são toleradas atitudes grosseiras, agressões físicas ou verbais, humilhações ou quaisquer outras práticas, explícitas ou veladas, tampouco solicitações de favores ou serviços pessoais, que caracterizem abuso de posição hierárquica.

O **assédio sexual** é caracterizado por comportamentos indesejáveis e constrangedores (verbal, não verbal e/ou físico), por meio de insinuações, contatos físicos forçados, convites impertinentes, chantagens etc., para obter vantagem ou favorecimento sexual.

DIVERSIDADE

A Zinho valoriza a diversidade nas relações de trabalho, cultivando um ambiente de respeito às diferenças, visando a realização pessoal e o desenvolvimento humano e pessoal.



Assim, não se admite qualquer forma de manifestação e distinção em razão de raça, cor, gênero, religião, crença, etnia, faixa etária, ideologia política, convicção, nacionalidade, estado civil, orientação sexual, condição física, origem social, situação familiar e quaisquer outros.

Além disso, a Zinho está empenhada em uma política de recrutamento, contratação, treinamento e promoção, a fim de garantir a igualdade profissional em todo o grupo, tratando os candidatos e colaboradores de maneira justa e livre de qualquer discriminação, preconceito ou outros fatores que não estejam relacionados aos interesses legítimos da Zinho.

**Somos
Originais**



RELACIONAMENTO COM OS COLABORADORES

Os colaboradores são a força motriz da Zinho e suas ações, condutas e atitudes, independentemente de seus cargos e funções, devem ser pautadas em elevados padrões éticos, alinhados a missão, visão e valores da empresa. Atitudes positivas, o trabalho em equipe e empatia são características muito valorizadas pela empresa.

A Zinho não utiliza qualquer forma de trabalho forçado, involuntário ou infantil. Da mesma forma, também não contrata serviços e/ou adquire produtos ou mercadorias de parceiros e fornecedores que operem em desrespeito a esses preceitos.

NORMAS E PROCEDIMENTOS

A Zinho tem como premissa a alta qualidade e segurança alimentar de seus produtos e, de tempos em tempos, são determinadas regras específicas de trabalho dentro das diversas áreas, através de Regulamentos e Procedimentos Internos, que serão levados ao conhecimento de todos e deverão ser estritamente cumpridos.

Todo colaborador deve comunicar ao seu superior, prontamente, dúvidas e/ou dificuldades quanto a procedimentos, mas que não poderão ser consideradas como motivos para postergar ou deixar de realizar trabalhos. Da mesma forma, alterar, sonegar ou falsificar documentos e informações não poderão servir de pretexto e nem de recurso para viabilizar, agilizar ou concluir tarefas.

HOME OFFICE E DO TRABALHO EXTERNO

Determinados colaboradores poderão ser autorizados pela Zinho para trabalhar fora de suas instalações, em sistema de home office ou de forma externa. Nesses casos, o colaborador deverá dar continuidade à observância das condutas previstas neste Código de Ética e Conduta.

#SomosZinho

JORNADA DE TRABALHO

Os colaboradores devem cumprir rigorosamente seu horário de trabalho. O registro de ponto retrata a sua jornada, apontando a sua assiduidade.

APRESENTAÇÃO PESSOAL

Todos os colaboradores da Zinho devem zelar pela imagem pessoal, trajando-se com roupas e acessórios adequados ao ambiente profissional, de forma apropriada para a função desempenhada. Os colaboradores que utilizam uniformes, de acordo com a função que desempenham, devem seguir os critérios de sua utilização e zelar por sua limpeza e adequada conservação.

O uso do crachá é pessoal, intransferível e obrigatório para todos os colaboradores, durante seu horário de trabalho ou enquanto estiverem nas dependências da empresa, salvo exceções expressamente determinadas em normas internas.



DROGAS, ÁLCOOL E PORTE DE ARMAS



É proibida a ingestão de álcool durante o horário de trabalho. Da mesma forma, são proibidos o uso e porte de drogas nas dependências da Zinho ou ainda a sua guarda em qualquer local disponibilizado pela empresa.

Também não será permitida a permanência no ambiente de trabalho e o exercício de função profissional de quaisquer pessoas em estado alterado pelo uso de substâncias que possam afetar seu desempenho e a segurança de todos.

O porte de armas nas dependências da empresa é proibido, salvo os profissionais de segurança autorizados.

SAÚDE E SEGURANÇA

A Zinho preza pela saúde e segurança de seus colaboradores, especialmente quando expostos a situações de risco. Em razão disso, a empresa reforça a importância do cumprimento das regras de segurança e limpeza, determinadas em procedimentos e regulamentos, relacionados ao meio ambiente, à saúde, higiene e segurança, para manter o ambiente de trabalho seguro e saudável.

Da mesma forma, a Zinho espera as seguintes ações de seus colaboradores:

- Agir de acordo com os regulamentos e procedimentos do Serviço de Segurança e Medicina do Trabalho - SESMT;
- Utilizar sempre os respectivos equipamentos de proteção individual (EPI's) entregues para o exercício das atividades, sendo responsável pelo correto uso, guarda e boa conservação;
- Garantir e preservar a limpeza, organização e segurança em todas as instalações da empresa;
- Realizar exames médicos periódicos, que atestem a aptidão à realização de suas atividades;
- Participar de campanhas voltadas à saúde e à segurança no trabalho;
- Comunicar ao gestor imediato se iniciar ou estiver em tratamento médico, sendo submetido a medicamentos que possam interferir em seus reflexos e raciocínio, e conseqüentemente, na sua segurança;
- Entregar os atestados médicos ao gestor imediato ou à Área de Recursos Humanos, dentro do prazo estabelecido pelas normas internas;
- Todos, no exercício de suas atividades, devem observar e cumprir as regras de segurança e limpeza passadas pelo SESMT, procurando identificar e corrigir condições e atos inseguros, ou mesmo levando ao conhecimento da empresa tais situações.

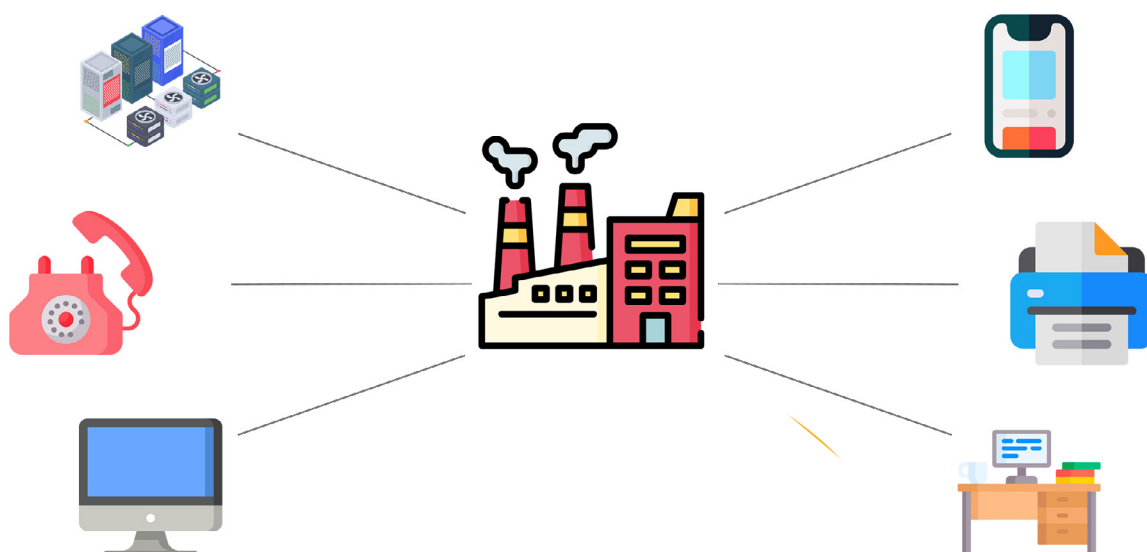
USO DE ATIVOS DA EMPRESA

Os equipamentos e outros ativos da Zinho destinam-se unicamente ao atendimento das necessidades da empresa, e seus colaboradores devem prezar pelo seu uso, conservação e guarda.

À Zinho é garantido o direito de monitorar, nos limites da lei, a utilização de todos os equipamentos, ativos e/ou máquinas de seu patrimônio, bem como suas dependências, através de sistemas de câmeras.

Os colaboradores que porventura tenham acesso aos equipamentos, ativos e/ou máquinas da Zinho deverão seguir as respectivas instruções de uso, segurança e manutenção preventiva, informando imediatamente ao gestor responsável sobre quaisquer problemas que venham surgir.

Salvo quando expressamente autorizado pela gerência da área, é vedada a remoção, venda e/ou doação de quaisquer equipamentos, móveis, máquinas e/ou materiais.



USO DA TECNOLOGIA DA INFORMAÇÃO

A Zinho reconhece que o uso da tecnologia é uma ferramenta valiosa e necessária para seus negócios, e que o mau uso dessa facilidade pode ter impacto negativo sobre a produtividade dos colaboradores e a própria reputação da Zinho.

A empresa disponibiliza aos seus colaboradores, quando necessário, equipamentos, acesso à internet e servidores, sistemas e programas, e-mail corporativo e aparelho celular, que deverão ser utilizados estritamente para fins profissionais, durante o horário da jornada de trabalho, mesmo em regime de home office. Se necessário, poderão ser implementadas ferramentas para limitação de acesso e operação de sistemas.

Vale lembrar que as informações contidas na rede da empresa, dispositivos eletrônicos e ferramentas de comunicação corporativa são de propriedade da Zinho, que se reserva o direito de acessar essas informações a qualquer momento.

Da sua parte, a Zinho envida todos os esforços para o devido cumprimento das determinações da Lei n. 13.709 (Lei Geral de Proteção de Dados - LGPD), com amparo de rigorosos níveis de segurança no tratamento dos dados pessoais e a implementação de mecanismos e políticas de Tecnologia da Informação, que atendam às boas práticas de governança de dados e padrões internacionais.

CONTUDO, O COLABORADOR NÃO DEVE MANTER EXPECTATIVA DE PRIVACIDADE PESSOAL EM RELAÇÃO À EMPRESA SOBRE MENSAGENS OU ARQUIVOS QUE CRIE, ARMAZENE, ENVIE OU RECEBA EM COMPUTADORES, CELULARES, CAIXAS DE MENSAGENS DE E-MAILS CORPORATIVOS E APP'S, QUE PODERÃO SER ACESSADOS E MONITORADOS, SEM PRÉVIA NOTIFICAÇÃO, SEMPRE QUE A EMPRESA JULGAR NECESSÁRIO.

USO DE SISTEMAS, REDE E INTERNET



Serão criadas senhas de acesso aos sistemas disponibilizados pela Zinho. Tais senhas são pessoais e intransferíveis, e deverão ser mantidas em sigilo pelo colaborador. Assim, ele não deve usar códigos de identificação ou senhas de terceiros, para obter acesso a recursos e arquivos da empresa, e nem deve informá-la a outros, para a mesma finalidade.



Todas as licenças de uso de sistemas, programas, conteúdos, acesso a redes e e-mails são de exclusiva titularidade da Zinho, e por ela poderão ser alteradas a qualquer momento, sempre que identificar algum risco à integridade de seus arquivos e sistemas, bem como restringir ou bloquear o acesso do colaborador à internet, sistemas e ambientes, e APP's disponibilizados. Não se admite qualquer forma de instalação de programas, softwares e aplicativos, em qualquer equipamento fornecido pela empresa, sem a devida autorização do Departamento de Tecnologia da Informação.



É totalmente vedado o acesso, armazenamento, uso, exposição, transferência, envio, recebimento, manutenção, distribuição, download e gravação, através do uso dos recursos computacionais e de comunicação da empresa, de material sexualmente explícito (em especial pedofilia) e ainda material contrário à moral ou aos bons costumes e/ou de conteúdo impróprio, ofensivo, preconceituoso, discriminatório ou que contenha apologia às drogas, violência ou ao terrorismo; material que viole qualquer direito autoral (pirataria); divulgação de qualquer tipo ou forma de fraude, spam ou "correntes"; arquivos de vídeo e músicas, e acessos a jogos, softwares e programas de TV na internet não permitidos pela empresa.

RELACIONAMENTO COM OS PARCEIROS DE NEGÓCIOS

(BROKERS, DISTRIBUIDORES E REPRESENTANTES)

A Zinho reconhece seus parceiros de negócios como peça fundamental para o seu sucesso e vê em sua força de vendas um braço forte para marcar a sua presença em todo o território nacional e internacional. Por esse motivo, mantém rigoroso padrão de excelência junto a essas empresas.

O cumprimento de todos os contratos e negociações com seus parceiros é muito importante para o desenvolvimento da confiança e o estabelecimento de relações duradouras, dentro dos princípios da boa fé e da transparência. A Zinho espera, de igual forma, o mesmo comprometimento de seus parceiros de negócios junto aos seus clientes, dentro dos princípios deste Código de Ética e de Conduta.

Os parceiros deverão conduzir seus negócios de forma ética, com integridade e em conformidade com as leis, regras e regulamentos aplicáveis, mantendo livros e registros contábeis precisos, quando relacionados às atividades da Zinho.

A Zinho disponibiliza meios e instrumentos para que os parceiros possam levar o seu nome e os seus produtos aos seus clientes, cabendo a eles fazer bom uso de tais ferramentas, sempre dentro dos limites estabelecidos pela lei, por este Código, e por outras regras e políticas desenvolvidas pela Zinho.

Por fim, não será permitida a prática de atos anticoncorrenciais pelos seus parceiros, sendo proibido realizar pagamentos e/ou aproveitar-se de vantagens impróprias a qualquer pessoa com o intuito de facilitar a venda de seus produtos, bem como qualquer tipo de discriminação de clientes, seja pela origem, localização ou porte econômico.



RELACIONAMENTO COM CLIENTES E CONSUMIDORES

Em seu relacionamento com clientes e consumidores, a Zinho adota os mais valorosos princípios éticos e morais, buscando sempre e de forma incondicional:

- Garantir adequadas condições de comercialização de seus produtos;
- Prover todas as informações necessárias dos seus produtos;
- Aprimorar, constantemente, seus processos produtivos, com as mais modernas práticas para alcançar o mais elevado padrão de qualidade;
- Cumprir rigorosamente todas as condições da lei e as expectativas de satisfação de seus clientes e consumidores, que anseiam pela excelência da qualidade do produto;
- Procurar sempre prestar o melhor atendimento aos seus clientes e consumidores, disponibilizando um competente canal de comunicação;
- Não discriminar seus clientes e consumidores em razão de origem, porte econômico ou localização, reservando-se, contudo, no direito de encerrar qualquer relação comercial sempre que seus interesses não estiverem sendo atendidos ou quando existir qualquer risco legal, social ou ambiental.

RELACIONAMENTO COM CONCORRENTES

As melhores práticas comerciais deverão pautar a relação da Zinho com os seus concorrentes, assegurando a livre concorrência, a idoneidade e a boa conduta. Todos deverão ser tratados com respeito, ética e profissionalismo.

Qualquer ação comercial da Zinho será feita baseada nas vantagens competitivas e qualidades de seus produtos, sendo vedado aos colaboradores e parceiros de negócio da Zinho fazer qualquer comentário difamatório ou tomar qualquer atitude desabonadora sobre seus concorrentes e seus respectivos produtos.

Também é proibida a participação da Zinho em cartéis, acordos com concorrentes em relação a preços, mercados ou ainda com objetivos ilegais e boicotes.

RELACIONAMENTO COM FORNECEDORES

A Zinho preza para que o relacionamento com seus fornecedores e prestadores de serviços seja conduzido de forma honesta, leal e equitativa, buscando sempre a parceria e a cooperação entre as partes.

Assim, são premissas para a negociação e contratação com a Zinho:

- A escolha dos fornecedores será de forma clara e idônea, baseando-se nos aspectos técnicos e comerciais que atendam às necessidades da Zinho, e não em preferências pessoais ou para beneficiar a si ou terceiros;
- Serão realizados negócios somente com fornecedores e prestadores de serviços que atendam às exigências, normas e procedimentos internos da Zinho, e que sejam devidamente licenciados, registrados ou habilitados a conduzir negócios, nos termos da lei;
- Os fornecedores devem ter respeito integral às regras constantes nas leis que regulamentam as suas atividades (inclusive de caráter ambiental, tributário e trabalhista) e nos compromissos assumidos com a Zinho, inclusive pelas determinações deste Código de Ética;
- Espera-se dos fornecedores e prestadores de serviços o zelo pela confidencialidade das informações recebidas em razão do fornecimento, bem como das condições técnicas e comerciais negociadas e estabelecidas.



RELACIONAMENTO COM A COMUNIDADE

Associações e Entidades de Classe

A Zinho se importa com o bem-estar de seus colaboradores e da comunidade na qual está inserida, atuando em parceria com associações, entidades de classe, sindicatos, grupos ou programas sociais com o objetivo de desenvolvimento, proporcionando oportunidades de trabalho e maior participação social.

Mediante autorização da Diretoria, poderão ser realizadas campanhas e investimentos em projetos sociais, alinhados às diretrizes da Zinho, de forma a atender projetos efetivamente comprometidos em promover a transformação social.

A Zinho não veda, mas sim incentiva, a participação de seus colaboradores em programas de voluntariado, desde que não atrapalhe o desempenho de suas atividades laborais.



Imprensa e Comunicação Externa

A Zinho valoriza uma comunicação objetiva e transparente, em razão de sua responsabilidade junto às partes interessadas.

Todas as informações referentes à Zinho serão divulgadas ao público exclusivamente por seu Departamento de Marketing, sempre mediante ciência e autorização da Diretoria, de forma clara, objetiva e transparente, de acordo com os princípios éticos que norteiam as suas atividades.

Nenhum colaborador ou parceiro da Zinho está autorizado a falar em nome da empresa em entrevistas, fóruns, seminários, apresentações e/ou outros eventos, sem a prévia autorização do Departamento de Marketing, que avaliará a necessidade e o conteúdo a ser divulgado.

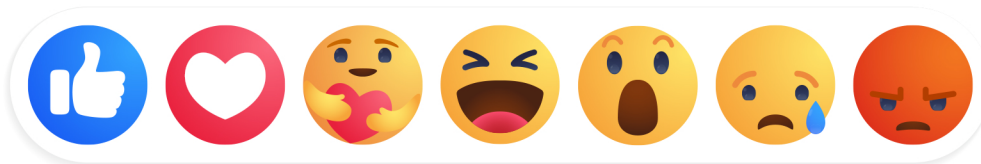


Das Redes Sociais

A Zinho está presente nas principais mídias sociais e a gestão do conteúdo inserido é de responsabilidade exclusiva da Área de Marketing da empresa.

Todavia, a proteção da imagem da Zinho é responsabilidade de todos os colaboradores e parceiros de negócios, portanto, é extremamente importante que as seguintes diretrizes para a utilização das redes sociais sejam seguidas:

- Ser responsável e respeitoso nos posts em mídias sociais que envolvam o nome ou a imagem da Zinho;
- Estar ciente de que qualquer informação divulgada em mídias sociais será de responsabilidade do colaborador que a divulgou, sendo a Zinho totalmente isenta;
- Direcionar à Área de Marketing todo e qualquer assunto controverso, polêmico ou reclamação que tenha acessado ou recebido por meio de mídia social;
- Não divulgar, em mídias sociais, informações confidenciais da Zinho, seja em seus perfis pessoais ou de terceiros;
- Não divulgar, em mídias sociais, fotografias ou vídeos registrados nas dependências da empresa, sem a prévia autorização.



Verificada pela empresa qualquer postagem que desabone ou difame a reputação da imagem e marca Zinho, esta solicitará a sua exclusão, que deverá ser providenciada de forma imediata pelo usuário, sem prejuízo de outras medidas legais, se necessárias, para o ressarcimento de eventuais danos causados para a Zinho.

MEIO AMBIENTE



A Zinho apoia o uso sustentável de todos os recursos naturais, executando suas atividades em estrita observância às normas legais e regulamentares aplicáveis, em qualquer âmbito (federal, estadual e municipal), e buscando sempre evitar práticas que possam causar danos ao meio ambiente. Assim, a empresa busca sempre:

- Contribuir para a conservação e melhoria do meio ambiente;
- O uso racional de recursos, como água, energia elétrica e materiais, como copos plásticos, papéis, materiais e quaisquer outros suprimentos, de modo a contribuir para a redução dos impactos ambientais;
- Prevenir maus-tratos aos animais;
- A redução da emissão de agentes poluentes;
- O reaproveitamento e reciclagem, dando sempre preferência para a reforma e/ou reaproveitamento de materiais que possam passar por tal procedimento;
- A identificação de situações que envolvam a Zinho e que possam ser caracterizadas como perigosas para o meio ambiente, para que as ações corretivas sejam tomadas imediatamente.

A empresa acredita também que este não é um compromisso só seu e, dessa forma, procura fornecedores, parceiros, clientes e colaboradores que tenham a mesma visão e comprometimento de agir de forma a proteger o meio ambiente no seu dia a dia.

DO RELACIONAMENTO COM O PODER PÚBLICO

É dever de todos aqueles que se relacionam com a Zinho manter relacionamento ético com o poder público, seus órgãos governamentais e agentes, nos termos deste Código, bem como na legislação vigente, especialmente à Lei 12.846/13 - Lei Anticorrupção, não sendo permitido qualquer ato de pagamento ou oferecimento de propinas, benefícios em dinheiro ou qualquer coisa de valor a agentes públicos, de forma direta ou indireta, a fim de influenciar suas ações ou obter vantagens indevidas em benefício próprio ou da Zinho, ou a prática de qualquer outro ato impróprio ou ilegal em favor da Zinho.

A Zinho acompanhará, rotineiramente, a conduta de seus parceiros, reportando possíveis condutas ilegais ou inadequadas junto ao Poder Público. Sempre haverá a colaboração da Zinho em fiscalizações e investigações conduzidas pelo Poder Público.

O colaborador não deve utilizar o nome da Zinho no trato de assuntos pessoais de qualquer natureza no trato com o Poder Público.

Ainda, a Zinho não exerce quaisquer atividades político-partidárias, não concedendo apoio financeiro ou material a partidos políticos e/ou candidatos, exceto quando expressamente autorizado pela Diretoria e na forma prevista em lei.

Dos registros contábeis e financeiros

A Zinho mantém controles e procedimentos para garantir a integridade das suas informações financeiras e contábeis, assegurando que as operações realizadas sejam registradas de forma precisa, tempestiva e verdadeira, sendo arquivadas e conservadas, para fins de verificação da conformidade aos requisitos legais, políticas e normas internas.

Assim, para a Zinho, é inadmissível qualquer prática que vise:

- Efetuar registros financeiros e contábeis que não sejam precisos, que induzam a erro ou sejam artificiais;
- Omitir quaisquer informações;
- Aprovar ou efetuar qualquer pagamento com finalidade diferente da descrita no documento comprobatório;
- Divulgar informações financeiras e contábeis da Zinho sem a devida autorização da Diretoria.

Essas diretrizes aplicam-se não somente aos colaboradores responsáveis por finanças ou contabilidade, mas a todos os colaboradores no exercício das suas respectivas funções e responsabilidades.

DAS PRÁTICAS ANTICORRUPÇÃO

A Zinho não admite a prática de negócios que possam ser caracterizados como uma forma de corrupção - ou seja, propina, suborno, fixação de preço e comportamentos similares. Corrupção é crime, passível de penalização, conforme legislação penal vigente.

Assim, é vedada qualquer uma das seguintes práticas: oferecer ou prometer qualquer pagamento, propina ou benefício em nome da Zinho; aceitar propinas, pagamentos ou benefícios; permitir ou incentivar outros a atuar de maneira imprópria ou ilegal em favor da Zinho.

Alguns exemplos:

- Prometer ou, efetivamente, dar dinheiro, bens imóveis ou móveis, ou qualquer outra vantagem econômica a título de gratificação, comissão, prêmio, doação, porcentagem ou presente a funcionários públicos;
- Prestar favor ou auxílio de qualquer espécie, seja pelo cargo/função ocupada ou pela existência de relacionamento pessoal;
- Subvencionar qualquer atividade de lazer e entretenimento, de clientes ou fornecedores, salvo quando expressamente aprovado pelo comitê de ética;
- Aceitar qualquer favor, empréstimo de dinheiro, bens móveis ou imóveis, ainda que para uso pessoal, prestação de serviço personalizado e gratuito (ou com valor inferior ao de mercado), bem como pagamento de despesas para cônjuge, familiares ou conhecidos.

CONFLITO DE INTERESSES

Todas as atividades de gestão e de execução devem buscar o melhor benefício da Zinho. Haverá o conflito de interesses quando for obtida vantagem indevida, individual ou em grupo, direta ou indiretamente, comprometendo os interesses da Zinho.

É importante que os colaboradores da Zinho ajam de forma a garantir a plena harmonia com as atividades da empresa, evitando situações de Conflito de Interesses. Todas as decisões deverão ser tomadas no melhor interesse da Zinho e não com base em seus próprios interesses.

O colaborador deverá sempre relatar ao Comitê de Ética conflitos de interesse (ou em sua iminência), seja por conduta própria ou de outrem, que solucionará dúvidas ou dará continuidade na investigação.

São exemplos de conflito de interesses a serem evitados:

- Celebração de contratos envolvendo amigos ou parentes de colaboradores;
- Deter, indiretamente, através de cônjuges e parentes, participações societárias e/ou interesses de qualquer natureza em sociedades, empresas, organizações que tenham a gestão de seu relacionamento subordinada a este colaborador da Zinho;
- Utilizar colaboradores, instrumentos, ativos materiais e imateriais e ferramentas da Zinho para desempenho de atividades em benefício próprio ou de terceiros;
- Obter vantagens pessoais, para si ou para outrem, valendo-se do cargo que ocupa.

Desenvolvimento de atividades particulares

Não é permitido o desenvolvimento de atividades paralelas e conflitantes com as atividades da empresa, que afetem seu desempenho, qualidade ou jornada de trabalho, ou ainda que utilizem a estrutura física e/ou imaterial da empresa para propósitos particulares. Constatado qualquer fato em discordância com o ora disposto, a Zinho tomará as devidas providências para que seja cessado de imediato.

Relacionamentos íntimos e/ou de parentesco

Poderão ser contratados colaboradores com qualquer grau de parentesco ou relacionamento amoroso; no entanto, não se permite a manutenção de qualquer grau de subordinação, direta ou indireta, com um cônjuge e/ou parente engajado na realização das atividades para a Zinho.

O colaborador deve expressamente informar seu superior hierárquico sobre a existência de tal vínculo de amizade ou parentesco antes da contratação, que levará tal situação ao Comitê de Ética.

Recebimento de brindes e presentes

A Zinho não admite que seja solicitado dos seus fornecedores ou potenciais fornecedores, em seu nome, qualquer presente, pagamento, doação, gratificação, opção de lazer, patrocínio, verbas ou qualquer outra forma de vantagem ou benefício; contudo, a referida regra não impede que os seus colaboradores:

- Pague ou aceite o pagamento de refeições, quando em reunião com terceiros com quem pretendam estabelecer uma relação comercial;
- Recebam ou ofereçam brindes de caráter corporativo e promocional, desde que não exclusivos e sem valor relevante, (ex.: canetas, cadernos, agendas, chaveiros, canecas etc.), que poderão ser aceitos e serão distribuídos aos departamentos, conforme determinação do Comitê de Ética;
- O oferecimento de prêmios em eventuais campanhas promocionais, realizadas pelo Departamento Comercial e de Marketing, conforme legislação aplicável.

Outros itens que não se enquadrarem aos critérios do Código de Ética e de Conduta não poderão ser aceitos antes de comunicados ao Comitê de Ética, caso contrário, deverão ser devolvidos ao fornecedor/cliente, independentemente do valor, acompanhados de carta de agradecimento da empresa.

DA VIOLAÇÃO E DO CANAL DE DENÚNCIAS

É extremamente importante o engajamento de todos no cumprimento das diretrizes deste Código. A prática de qualquer ato inadequado poderá prejudicar seriamente a Zinho, a sua imagem e reputação, e até mesmo comprometer o exercício de suas atividades.

Cada colaborador e/ou terceiro compromete-se a informar e relatar, imediatamente, qualquer violação ou suspeita de violação deste Código de Conduta, por meio do Canal de Denúncias da Zinho, disponível em



www.ouvidordigital.com.br/zinhoalimentos

Toda informação referente a possíveis violações éticas ou atividades inadequadas será recebida pelo Comitê de Ética e tratada de forma ANÔNIMA, mantendo-se o sigilo sobre a identidade do denunciante. A Zinho, através do Comitê de Ética, também poderá realizar investigações preventivas para verificar o cumprimento das obrigações deste Código, independentemente de denúncias.



Após a devida investigação, se identificado o cometimento de qualquer irregularidade, a Zinho tomará todas as providências cabíveis para a sua imediata interrupção, bem como a aplicação das sanções acima descritas.

MEDIDAS DISCIPLINARES E SANÇÕES

Desvios, descumprimentos ou violações ao Código de Conduta, alguma lei, regulamento, política ou norma interna, pelo colaborador, podem levar à aplicação de medidas disciplinares apropriadas que, quando aplicadas, baseadas na gravidade da conduta e/ou reincidência da violação e outras circunstâncias relevantes, podem incluir:

- **Advertência verbal ou por escrito;**
- **Suspensão;**
- **Demissão com ou sem justa causa.**

Da mesma forma, dos fornecedores e parceiros de negócios da Zinho espera-se o mesmo comportamento, sendo que violações ou condutas inadequadas por parte destes sujeitos darão ensejo à suspensão do fornecimento ou à imediata rescisão contratual e demais penalidades previstas em contrato.



O silêncio e a omissão diante de possíveis violações também serão considerados como conduta antiética, sendo suscetível a aplicação das mesmas sanções e medidas disciplinares.

É um dever de todos praticar e disseminar os princípios e diretrizes presentes neste Código.

DAS DÚVIDAS

Nas situações de dúvida quanto às políticas e práticas deste Código, o colaborador deverá contatar seu superior imediato ou o Setor de Recursos Humanos, que levará as questões para o Comitê de Ética. Para os parceiros de negócios e clientes, o contato deverá ser feito através da Gerência Comercial; e para fornecedores, através da Gerência de Operações.

A Zinho está aberta para receber sugestões e críticas de seus colaboradores, que deverão ser levadas diretamente ao superior hierárquico ou, se preferir, através do Canal de Denúncias, sendo garantido o anonimato.



TERMO DE CIÊNCIA E RECEBIMENTO

Recebi o Código de Ética e de Conduta da Zinho Alimentos, cujo propósito é esclarecer a conduta da empresa e os padrões de comportamentos esperados.

Comprometo-me a cumpri-lo integralmente e dar ciência do não cumprimento por terceiros e, em casos de dúvidas, consultar meus superiores e/ou gestores, ou o Comitê de Ética.

Recebi, li e compreendi, em

Nome completo:



@ZinhoOriginal

 www.zinho.com